

POLSKA AKADEMIA NAUK BIBLIOTEKA GDAŃSKA  
POLISH ACADEMY OF SCIENCES GDAŃSK LIBRARY

# BIBLIOTEKI OSOBLIWOŚCI

## LIBRARIES OF CURIOSITIES

Redakcja  
Edited by

Aleksander Baliński



GDAŃSK 2023

## SŁOWO WSTĘPNE

Konferencja *Biblioteki osobliwości (Libraries of Curiosities)* miała miejsce w dniach 24-25 września 2021 roku w ramach obchodów 425-lecia działalności PAN Biblioteki Gdańskiej. W przeprowadzonych zdalnie obradach wzięło udział blisko trzydziestu badaczy krajowych i zagranicznych. Reprezentowali oni różne ośrodki, w tym Bibliotekę Gdańską, Bibliotekę Politechniki Gdańskiej, Bibliotekę Uniwersytecką w Poznaniu, Bibliotekę Uniwersytecką w Warszawie, Muzeum Narodowe w Lublinie i Muzeum Narodowe w Krakowie oraz University of Cambridge, Friedrich-Alexander-Universität Erlangen-Nürnberg i Sapienza Università di Roma. Trwające dwa dni obrady obfitowały w zajmujące referaty, inspirujące dyskusje i zaskakujące odkrycia. Niniejsza publikacja zawiera wyniki przedstawionych wówczas badań.

Wystąpienia prelegentów dotyczyły zarówno historycznych kolekcji, jak i współczesnych zbiorów, a nawet pojedynczych przedmiotów. Miały one za temat kolekcje dzieł sztuki, okazów przyrodniczych i przyrządów naukowych należących ongiś do Virgilio Spady, Johna Addenbrooke'a i Carla Ferdinanda Friedricha Naglera oraz dawne zbiory Biblioteki Rady Miasta Gdańska i Muzeum Lubelskiego, a także prace teoretyczne związane z kolekcjonerstwem, jak *Commentatio de technophysiotameis* Daniela Wilhelma Mollera (1728) oraz monografie, katalogi i encyklopedie w księgozbiorach gdańskich uczonych XVII i XVIII wieku. Zajmowano się szczegółowo eksponatami masońskimi zgromadzonymi w Poznaniu, poradcami poszukiwaczy tatrzańskich skarbów, pamiątkami z niemieckiego obozu koncentracyjnego w Ravensbrück, gdańskimi drukami ulotnymi i dwukrotnie lubelskimi fotografiami historycznymi, przechowywanymi obecnie w zbiorach bibliotecznych i muzealnych Gdańska, Lublina, Poznania i Warszawy. Uwadze badaczy nie umknęła nawet zawartość walizki aktorki Stanisławy Wysockiej, gdańska kolekcja przyborów kreślarskich i relikwiarz osobliwego bruku z kresów I Rzeczypospolitej zachowany w Krakowie.

Konferencja została zorganizowana przez dr Marię Michalską działającą z ramienia PAN Biblioteki Gdańskiej. Nad przebiegiem całości czuwała Rada Naukowa złożona z dyrektor Książnicy dr Anny Walczak oraz prof. dr hab. Doroty Folgi-Januszewskiej, zastępcy dyrektora Muzeum Pałacu Króla Jana III Sobieskiego w Wilanowie i dr. hab. Arkadiusza Wagnera z Uniwersytetu Mikołaja Kopernika w Toruniu – oboje wygłosili okolicznościowe wykłady eksperckie, rozpoczynające oba dni Konferencji.



ANNA MARIA LEPACKA

ORCID ID: 0009-0009-8334-109X

Biblioteka Politechniki Gdańskiej, Sekcja Historyczna

anna.lepacka@pg.edu.pl

## ZE ZBIORÓW SEKCJI HISTORYCZNEJ BIBLIOTEKI POLITECHNIKI GDAŃSKIEJ. FOTOGRAFIE PRZEDWOJENNEJ WYŻSZEJ SZKOŁY TECHNICZNEJ JAKO DOKUMENT IKONOGRAFICZNY

Przedmiotem niniejszych rozważań jest zbiór fotografii przekazanych w darze Politechnice Gdańskiej (PG) przez historyka, profesora Jerzego Pietrzaka, obecnie emerytowanego pracownika Uniwersytetu Wrocławskiego. Zostały one włączone do zbiorów Sekcji Historycznej Biblioteki PG w 2018 roku. Kolekcja licząca 35 odbitek fotograficznych wiąże się bezpośrednio z kilkuletnim procesem budowy gmachów Wyższej Szkoły Technicznej w Gdańsku (Technische Hochschule Danzig) na terenie jednej z rozbudowującej się wówczas dzielnic – dzisiejszego Wrzeszcza<sup>1</sup>. Zaznaczmy we wstępie, że chodzi o budynki, które współcześnie określa się obiegowo jako „historyczne”. W rzeczywistości mają one status najstarszych obiektów architektonicznych wśród uczelnianego kompleksu; powstały w latach 1900–1904 i zostały wpisane do rejestru zabytków w 1979 roku. Należą do nich: budynek Wydziału Chemicznego, Gmach Główny PG, budynki Instytutu Elektrycznego i Laboratorium Technologii Maszyn z wieżą ciśnień (il. 1). Należy też podkreślić, że walor poznawczy kruchych artefaktów, jakimi są odbitki fotograficzne pochodzące z początku ubieg-

---

<sup>1</sup> Historię powstania (w znaczeniu instytucjonalnym i w odniesieniu do najstarszych budowli) Politechniki Gdańskiej omówił ostatnio: J. Szczepański, *Architektura zespołu Politechniki Gdańskiej 1904-2018*, Gdańsk 2019, s. 7–93 (wraz z bibliografią). Pomijam kwestie dotyczące nazwy gdańskiej uczelni technicznej w języku niemieckim przed końcem II wojny światowej i ich tłumaczeń na język polski, które podnosi m.in. R. Nieczydorowski, *U źródeł powstania politechniki w Gdańsku. Przyczynek do biografii Alberta Carstena*, [w:] *Tradycjonalizm i neotradycjonalizm w sztuce XIX i XX wieku na Pomorzu*, red. J. Tarnowski, R. Nieczydorowski, Gdańsk 2012, s. 119–120. Zagadnienie to wykracza poza zakres podjętych badań; na potrzeby niniejszego tekstu przyjmuję nazwy podane przez M. Andrzejewskiego, *Technische Hochschule Danzig*, [w:] *Gedanopedia*. [https://gdansk.gedanopedia.pl/gdansk/?title=TECHNISCHE\\_HOCHSCHULE\\_DANZIG](https://gdansk.gedanopedia.pl/gdansk/?title=TECHNISCHE_HOCHSCHULE_DANZIG) [dostęp 04.01.2022].



łego wieku i ukazujące najstarszą szkołę wyższą na Pomorzu, wydaje się oczywisty, zwłaszcza jeśli weźmiemy pod uwagę wojenne, tragiczne losy miasta i samej Politechniki Gdańskiej. Niemniej, poza wymiarem historycznym, inwentaryzacyjnym i estetycznym zbioru, interesującą kwestią pozostaje aspekt dokumentu ikonograficznego (rozumianego tu przede wszystkim jako materiał źródłowy), nierozpoznany autor bądź autorzy badanych zdjęć, a także tożsamość kolekcjonerska ich pierwszego właściciela. Ze względu na treść i aktualne miejsce przechowywania fotografii ważne jest również ich znaczenie dla badań nad przedwojenną architekturą gdańskiej uczelni technicznej oraz miejsce w kolekcji fotografii Sekcji Historycznej Biblioteki PG.

## FOTOGRAFIE

Utworzenie w Gdańsku Wyższej Szkoły Technicznej władze pruskie rozwały od 1891 roku. Na przełomie lat 1898 i 1899 w Ministerstwie Robót Publicznych powołano zespół projektowy pod kierownictwem Hermanna Eggerta i Georga Thüra, który przygotował wstępną koncepcję pierwszych gmachów gdańskiej uczelni. Ostatecznie projektodawcą całego uczelnianego kompleksu, który na specjalne życzenie cesarza Wilhelma II miał nawiązać do manierystycznego stylu Wielkiej Zbrojowni (Das Große Zeughaus) w Gdańsku, został niemiecki architekt pochodzenia żydowskiego Albert Carsten<sup>2</sup>. Był on absolwentem berlińskiej Akademii Budowlanej, pracownikiem Ministerstwa Robót Publicznych, a później wykładowcą i profesorem gdańskiej uczelni na Wydziale Architektury. Należy wspomnieć, że udział Carstena w szeroko zakrojonym projekcie nie ograniczał się do kwestii architektonicznych, inżynierskich czy budowlanych. Projektant i budowniczy był odpowiedzialny właściwie za każdy aspekt powstawania i późniejszego funkcjonowania Wyższej Szkoły Technicznej<sup>3</sup>. Budowa ruszyła w lecie 1900 roku. Ukończone budynki zostały oddane do użytku kadrze wykładowców i studentom jesienią 1904 roku jako najnowocześniejszy kompleks uczelniany ówczesnej Europy.

Wśród omawianych fotografii, ukazujących budowę i już ukończone uczelniane gmachy, z uwagi na formaty i tematykę można wyróżnić dwie serie. Pierwsza z nich powstała w 1901 roku. Odbitki o niewielkim formacie ok. 18 x 10 cm *de facto* stanowią wizualny rejestr robót budowlanych. Przedstawiono tu między innymi prace budowy, wykopy pod fundamenty, przygotowywanie drewnianych rusztowań, obróbkę kamiennych bloków czy kolejne fazy wznoszenia poszczególnych budynków (il. 2, 3 i 4). Jak zauważyła Magdalena Jaszczka ważnym aspektem tych ujęć, poza organizacją pracy

<sup>2</sup> M. Andrzejewski, *Carsten Albert*, [w:] *Gedanopedia*, [https://gdansk.gedanopedia.pl/gdansk/?title=CARSTEN\\_ALBERT](https://gdansk.gedanopedia.pl/gdansk/?title=CARSTEN_ALBERT) [dostęp 17.12.2021]. Sylwetka i działalność architektoniczna Alberta Carstena nie posiadają swej monografii. Biogram architekta oparty na badaniach archiwalnych został zaprezentowany w: *Detale Politechniki Gdańskiej. Zdobienia architektoniczne*, [tekst: J. Szczepański, K. Grabowski, K. Mizerska, H. Szczepańska, K. Wojtczak; fotografie: K. Krzempek], Gdańsk 2018; R. Nieczydorowski, dz. cyt., s. 124–132.

<sup>3</sup> Zob. tamże, s. 128.



i samym procesem architektoniczno-budowlanym, jest uchwycenie postaci robotników, a tym samym obyczajowości ówczesnej budowy i zwykłego, ludzkiego wymiaru tego olbrzymiego, głośniego przedsięwzięcia<sup>4</sup>. Druga seria, powstała w 1904 roku, w której większość stanowią odbitki o wymiarach ok. 25 x 15 cm, ukazuje będące na wykończeniu lub gotowe budynki. Przedstawiono na nich zarówno uczelniany kompleks oraz poszczególne pełne bryły budowli i ich elementy, między innymi ryzality, portale, szczyty, jak i wnętrza Gmachu Głównego (il. 5 i 7). Szczególnie ciekawe są fotografie dokumentujące poszczególne fazy budowy – w ich kadrach ujęto również topografię dzielnicy Wrzeszcz (Langfuhr) – oraz te zdjęcia, na których wyraziście utrwalono oryginalne detale architektoniczne i ornamenty.

Możliwe, że część z zachowanych fotografii była wizualną dokumentacją powykonalawczą robót prowadzonych przez ekipę Alberta Carstena. Niektóre z tych zdjęć włączono jako ilustracje do publikacji *Technische Hochschule in Danzig* wydanej z okazji inauguracji pierwszego roku akademickiego, która odbyła się 6 października 1904 roku<sup>5</sup>. Poszczególne fotografie przedstawiające ukończone gmachy oraz niektóre wnętrza przechowywane są także w zbiorach Muzeum Architektury Politechniki Berlińskiej<sup>6</sup>. Wiadomo też, że część z tych zdjęć weszła do powszechnego obiegu i stała się inspiracją lub wzorem dla materiałów promujących nową uczelnię, rozwijający się Wrzeszcz, a przede wszystkim wielki obiekt architektoniczny użyteczności publicznej – osadzony w atrakcyjnym pejzażu niedalekiej Wielkiej Alei (Hauptstraße) od północy, Królewskiej Doliny (Königsthal) i Świętej Studzienki (Heiligenbrunn) od wschodu oraz Szubienicznej Góry (Galgenberg) od strony południowej. Aktualnie na rynku antykwarecznym można znaleźć pocztówki z początku ubiegłego wieku, w tym również kolorowe wersje litograficzne fotografii przedstawiających uczelniany kompleks i poszczególne budynki<sup>7</sup>. Jednak wydaje się, że większość odbitek z obydwu serii stanowi nieznaną, niepublikowaną dotąd kadry, a o ich wyjątkowości świadczą również technika, w jakiej zostały wykonane.

Pierwotnym nośnikiem dla części omawianych fotografii były negatywy ze szklanej płyty, na których w technice bromo-żelatynowej utrwalano obraz<sup>8</sup>. Negatywy posłużyły wykonaniu odbitek na papierze bromosrebrowym bądź albuminowym, nierzadko w kolorze sepia. Dotyczy to serii powstałej najwcześniej, przedstawiającej plac robót, budowę przyziemia, węglów, a także grupy robotników udających się na obiadową przerwę (il. 4). Część negatywów została opatrzona odręcznymi podpisami. Podano w nich datę dzienną, nazwę sfotografowanego obiektu oraz liczbę porządkową. Ze względu na to, że w procesie wywoływania zdjęć

<sup>4</sup> M. Jaszczka, *Unikatowe zdjęcia powróciły na Politechnikę Gdańską*, „Pismo PG”, 2020 nr 1 (244), s. 37–39.

<sup>5</sup> *Technische Hochschule in Danzig. Festschrift zur Eröffnung 6. Oktober 1904*, Danzig 1904.

<sup>6</sup> Zob. J. Szczepański, dz. cyt., s. 55, 59–66, 71, 73, 74, 78, 84 i 85.

<sup>7</sup> Szerzej zob. D. Świsulski, *Politechnika Gdańska na dawnych pocztówkach / Gdańsk University of Technology on old postcards*, Gdańsk 2020.

<sup>8</sup> Na temat techniki zob. S. Harwood, *Technologie fotograficzne z XIX i początku XX wieku – wprowadzenie do zagadnienia*, „Archeion”, t. 108 (2005), s. 140, 141, 143144.

przy większości obrazów ucięto brzegi kadrów, opisy pozostają czytelne na niewielu odbitkach. Niemniej jednak sugerują, że pierwotnym celem wykonania fotografii było systematyczne, metodyczne przygotowanie dokumentacji mającej ukazywać poszczególne etapy budowy, ukończone gmachy oraz zabudowania jako całość usytuowaną w przestrzeni rozwijającej się dzielnicy Gdańska. Nietrudno też sobie wyobrazić, że szklane negatywy były wielokrotnie wykorzystywane do wykonania odbitek w różnych rozmiarach i celach. Co zrozumiałe, kompletów zdjęć mogło powstać wiele, przede wszystkim na użytek zlecniodawcy – Rady Miejskiej Gdańska i samego cesarza Wilhelma II, służb i urzędów państwowych Królestwa Prus, między innymi dla ówczesnej policji budowlanej. Mogły być one także znakomitym środkiem dydaktycznym, ilustracyjnym (prasa, publikacje książkowe, pocztówki) i jednocześnie, o czym wspomniano wyżej, świetnym materiałem promującym uczelnię, miasto, region, jak i samego władcę.

## PROWENIENCJA

Z przekazu ustnego prof. Jerzego Pietrzaka, darczyńcy fotografii, wiadomo, że omawiane zdjęcia pierwotnie były własnością polskiego inżyniera i architekta Kazimierza Ulatowskiego (Łekno, 1884 – Poznań, 1975)<sup>9</sup>. Wielkopolanin ten znany był przede wszystkim z projektów budynków użyteczności publicznej powstałych w Polsce w okresie dwudziestolecia międzywojennego.

Kazimierz Ulatowski od najmłodszych lat przejawiał spore umiejętności techniczne. Jako 19-latek dostał się na studia architektoniczne w stolicy Niemiec. Ze względów politycznych, to jest za organizowane tajnych spotkań z Polakami studiującymi w Berlinie, oraz przynależność do konspiracyjnej organizacji „Zet” i nauczanie języka polskiego, został relegowany z Politechniki Berlińskiej w 1906 roku. Następnie przez dwa lata kontynuował naukę w Stuttgarcie. Później zdobywał doświadczenie zawodowe w Krakowie i Poznaniu. Po odzyskaniu przez Polskę niepodległości został szefem Departamentu Sztuki i Kultury w Ministerstwie Byłej Dzielnicy Pruskiej, które swoją właściwością obejmowało ziemie byłego zaboru pruskiego, tzn. województwa poznańskie i pomorskie. Następnie pracował w Bydgoszczy na stanowisku dyrektora Państwowej Wyższej Szkoły Przemysłu Artystycznego. Od 1925 roku jako naczelnik Wydziału Budowlanego w Toruniu miał wpływ na urbanistyczny rozwój miasta. Tam też prowadził studio architektoniczne stanowiące w części zaprojektowanej przez siebie rodzinnej willi<sup>10</sup>. Do najbardziej spek-

<sup>9</sup> Biogram architekta podaje: J. Kutta, *Ulatowski Kazimierz*, [w:] *Bydgoski Słownik Biograficzny*, tom 4, red. J. Kutta, Bydgoszcz 1997, s. 112–114. Por. A. Wysocka, *Kazimierz Ulatowski w Bydgoszczy (1920-1925)*, „Kronika Bydgoska”, t. 36 (2015), s. 69–82.

<sup>10</sup> Na temat obiektu zob. C. Lisowski, *Willa własna Kazimierza Ulatowskiego w Toruniu*, [w:] *Polskie art déco*. Materiały czwartej sesji naukowej „Polskie art déco. Wnętrza mieszkalne w stylu art déco” pod przewodnictwem prof. I. Huml, prof. A. Sieradzkiej i prof. A. K. Olszew-



takularnych, modernistycznych realizacji Ulatowskiego w Toruniu należą: Hala Wystawowa (1928), kościół Chrystusa Króla (1930), tzw. Pałac Zdrowia (1929)<sup>11</sup>, gmach Dyrekcji Lasów Państwowych (1931).

Po II wojnie światowej Kazimierz Ulatowski przeprowadził się do Poznania. Jako docent w Politechnice Poznańskiej był wykładowcą oraz autorem skryptów akademickich. Najbardziej znanymi pozycjami jego autorstwa, zresztą jeszcze do niedawna polecanymi studentom architektury i historii sztuki, były skrypty, a także podręczniki: *Historia architektury starożytnej Grecji*<sup>12</sup> oraz *Architektura włoskiego renesansu*<sup>13</sup>. Owa fascynacja architekturą klasyczną – rygiem linii i geometrii, prawami perspektywy zbieżnej, monumentalizmem, planem centralnym czy choćby właśnie willami podmiejskimi wkomponowanymi w naturalny krajobraz, jest widoczna w większości realizacji Ulatowskiego. Nie ulega wątpliwości, że na specyfikę gustu i potrzeb architekta-kolekcjonera, wywodzącego się z wielkopolskiej rodziny ziemiańskiej, w pierwszej kolejności miały wpływ wykształcenie i późniejsza profesja.

## AUTOR

Starszym bratem uzdolnionego architekta był Roman Stefan Ulatowski (Łekno, 1881–Poznań, 1959), uważany dziś za jednego z najwybitniejszych fotografików pierwszej połowy XX wieku w Polsce<sup>14</sup>. W wieku 14 lat trafił do Poznania, gdzie po pewnym czasie rozpoczął praktyki w warsztacie fotograficznym. Zdeterminowany, by szlifować rzemiosło u najlepszych fachowców, w 1901 roku podjął pracę w Berlinie. Swą karierę w stolicy Niemiec rozpoczął w zakładzie fotografii artystycznej „Paul Gericke” na stanowisku operatora. Młody pasjonat cieszącego się wielką popularnością, wciąż udoskonalanego medium, był także operatorem w cenionej berlińskiej firmie Juliusa Corneliusa Schaarwächtera, nadwornego fotografa cesarskiej rodziny Hohenzollernów. Właściciel firmy i jego pomocnicy, jak większość ówczesnych twórców-rzemieślników pracujących zarobkowo, specjalizował się w fotografii portretowej, choć zamówienia płynące z dworu cesarskiego i socjety berlińskiej – czy w ogóle europejskiej – nie dotyczyły jedynie podobizn zleceniodawców<sup>15</sup>. Jakkolwiek portrety

---

skiego w Muzeum Mazowieckim w Płocku 6-7 czerwca 2011 roku, red. Z. Chlewiński, Warszawa 2015, s. 152–165.

<sup>11</sup> Zob. tenże, *Renesans modernizmu. Wnętrze toruńskiej Kasy Chorych*, [w:] *Toruński modernizm. Architektura miasta 1920-1989*, red. K. Kluczajd, M. Pszczółkowski, Toruń 2016, s. 85–99.

<sup>12</sup> K. Ulatowski, *Architektura starożytnej Grecji*, Warszawa 1962 (wydanie kolejne: Warszawa 1970).

<sup>13</sup> Tenże, *Architektura włoskiego renesansu*, Warszawa 1964 (wydanie kolejne: Warszawa 1972).

<sup>14</sup> Pierwszą, i jak dotąd jedyną monografią poświęconą tej postaci jest praca H. Kondzieli, *Roman Stefan Ulatowski*, Poznań 1964. Na jej podstawie zarysowuję działalność fotografa.

<sup>15</sup> Na temat warsztatu J.C. Schaarwächtera zob.: H. Baden Pritchard, *Studio in Prussia*, [w:] *The Photographic Studios of Europe*, London 1882, s. 227–232. Działalność słynnego portre-

wizytowe były domeną prowadzonego przez Schaarwächtera studia, to współczesny rynek antykwaryczny ujawnia zdjęcia, których tematyka oscyluje wokół pejzażu i osadzonej w nim wielowiekowej architektury. To szerokie spektrum tematyczne i znakomite umiejętności warsztatowe pracodawcy zapewne stały się dla Ulatowskiego ważną inspiracją. Praktyki umożliwiające zaznajomienie się z najnowszym sprzętem laboratoryjnym i w ogóle techniką fotograficzną odbył także w Monachium i Dreźnie.

W 1905 roku Roman Stefan Ulatowski wrócił do Poznania, gdzie został kierownikiem „Atelier Rubens”. W stolicy Wielkopolski fotograf stał się jednym z najważniejszych dokumentalistów miasta<sup>16</sup>. Jego olbrzymi i różnorodny dorobek, także ze względu na wysokie walory artystyczne, jest wprost bezcenny. Pozostaje wciąż unikatowy zarówno dla konserwatorów zabytków, historyków sztuki czy architektury, jak i miłośników dawnej fotografii, kolekcjonerów, antykwariuszy. O ile jednak dosyć dobrze rozpoznane zostało *oeuvre* twórcy z dojrzałego okresu twórczości, niewiele wiemy o jego młodzieńczych latach spędzonych poza Wielkopolską. Przeglądając się biogramowi Kazimierza Ulatowskiego zauważamy, że rodzeństwo przez pewien czas równocześnie kształciło się w Berlinie. Poza tym bracia Ulatowscy w okresie międzywojennym mieszkali i pracowali w Bydgoszczy, zaś po II wojnie światowej, znów razem, w Poznaniu. Możemy chyba wnioskować, że nie miały wpływu na ich relacje, poza więzami krwi, wywarły uprawiane profesje i zainteresowania szeroko rozumianą sztuką, architekturą, techniką i historią.

Przyszłych specjalistów w dziedzinie fotografii i architektury od najwcześniejszej młodości fascynowały wydarzenia i zjawiska, w których *volens nolens* aktywnie uczestniczyli. Z punktu widzenia naocznego obserwatora legitymującego się doświadczeniem fotograficznym takim wydarzeniem było też wielkie przedsięwzięcie inżynierskie i ideowe: budowa Wyższej Szkoły Technicznej w Gdańsku. Możliwość rejestrowania etapów wznoszenia kompleksu budowli mających w nieodległej przyszłości spełniać wielorakie, także reprezentacyjne i prestiżowe funkcje, poza tym, że była dla autora zdjęć wyróżnieniem, zapewne też dostarczałyby mu sporo zawodowej satysfakcji. Niestety, nasze fotografie nie posiadają winiet, sygnatur czy opisów. Jedynym śladem obecności konkretnego fotografa przy powstawaniu zdjęć, jest... cień postaci trzymającej aparat i prawdopodobnie rodzaj statywu, widoczny na jednej z odbitek dokumentującej pierwszą fazę budowy (il. 2).

W kontekście wiedzy o proveniencji zbioru i relacjach pomiędzy Romanem Stefanem i Kazimierzem Ulatowskimi, a przede wszystkim ich berlińskiej edukacji, nie możemy wykluczyć, że to właśnie starszy z braci był autorem omawianych fotografii. Zwłaszcza tych, które powstały latem 1901 roku. Możliwe, że młody adept

---

cisty od 2016 roku dokumentuje prof. Sibylle Einholz z Hochschule für Technik und Wirtschaft w Berlinie, autorka szeroko zakrojonego projektu dotyczącego dziewiętnastowiecznych berlińskich atelier, zob.: *Berliner Fotografenateliers des 19. Jahrhunderts* <https://www.berliner-fotografenateliers.de/index2.html>

<sup>16</sup> M. Szymanowicz, *Topografia miasta. O przedwojennych zdjęciach Poznania*, „Fotografia”, nr 17 (2005), s. 100–105.





rzemiosła w ramach praktyk i w charakterze dokumentalisty został wysłany z berlińskiego atelier niemal na kresy Cesarstwa Niemieckiego, do Prus Zachodnich, na plac budowy gdańskiej uczelni. Hipotezę tę uprawdopodobnia praca Romana Stefana w warsztacie znanego fotografa obsługującego Wilhelma II i cesarską rodzinę Hohenzollernów. Warto w tym miejscu przypomnieć, że Wyższa Szkoła Techniczna w sensie formalnym była realizacją państwową, tzn. uczelnią podlegającą władzom centralnym, a jej budowa była konsultowana z władcą od etapu projektu architektonicznego do wykończenia budowli i dekoracji wnętrz<sup>17</sup>. Wilhelm II znany był ze swoich architektonicznych zainteresowań i znanstwa w tej dziedzinie, także z umiejętności kreślarskich i projektowych<sup>18</sup>. Wiadomo też, że idea powołania szkoły wyższej w Prusach Zachodnich, która kształciłaby przyszłe kadry zasilające stocznie i marynarkę wojenną, wpisywała się w wielokierunkowo zakrojone akcje polityki międzynarodowej prowadzonej przez Cesarstwo Niemieckie<sup>19</sup>.

Reporterski charakter pierwszej serii fotografii, szerokie kadry i syntetyczne ujęcia czy próba ukazania obszaru zaanektowanego na plac budowy mogą sugerować, że zlecciodawcy cyklu zdjęć zależało na wglądzie w postęp robót. Jednocześnie nie sposób nie dostrzec osobistych, „autorskich” pomysłów fotografa, widocznych w sposobie kadrowania czy doborze z pozoru niewiele znaczących szczegółów. Jak już wspomniano, poza głównym tematem jakim jest architektura, ważną rolę odgrywają postaci budowlańców, ogrodników, administratorów, itd. Jednym z przykładów takiego ujęcia tematu może być zdjęcie części centralnej elewacji południowej Gmachu Głównego (il. 5). Wnikliwy ogląd pozwala dostrzec w środkowym oknie trzeciego piętra popiersie mężczyzny – być może dozorczy lub szklarza (il. 6). Mimika jego twarzy wskazuje, że nawiązał on wcześniej kontakt – niewykluczone, że nie tylko wzrokowy – z fotografem i ma świadomość tego, że niebawem zostanie uwieczniony na zdjęciu wraz z elewacją nowo powstałej uczelnianej auli. Ukrytemu wizerunkowi dodaje elegancji oficjalny strój modela. Niemalą rolę odgrywają tu laskowania okna tworzące swoistą ramę kadru – portretu. W sensie formalnym mamy tu więc do czynienia z nieprzypadkowym „obrazem w obrazie”<sup>20</sup> dowcipnie wykreowanym przez autora ujęcia. Jest ono dziś jednym z wielu wizualnych dokumentów – dowodów na udział i zaangażowanie konkretnych osób przy powstawaniu najstarszych, najbardziej reprezentacyjnych gmachów gdańskiej uczelni.

<sup>17</sup> Zob.: A.M. Lepacka, *Przedwojenne dekoracje malarskie auli Politechniki Gdańskiej i jej twórca Ludwig Dettmann*, „Pismo PG”, 2022 nr 1 (257), s. 36–40 (wraz z bibliografią).

<sup>18</sup> Zob.: M. Omilanowska, *Cesarz Wilhelm II i jego inicjatywy architektoniczne na wschodnich rubieżach Cesarstwa Niemieckiego*, [w:] *Sztuka w kręgu władzy*. Materiały LVII Ogólnopolskiej Sesji Naukowej Stowarzyszenia Historyków Sztuki, Toruń 13-15 listopada 2008, red. E. Pilecka, K. Kluczajd, Warszawa 2009, s. 245–266.

<sup>19</sup> R. Nieczyפורowski, dz. cyt., s. 121–122.

<sup>20</sup> Na temat pojęcia „obrazu w obrazie” wprowadzonego do historii obrazowania europejskiego przez wybitnego rumuńskiego historyka i teoretyka sztuki Vicora Stoichitę na początku lat dziewięćdziesiątych ubiegłego wieku zob. V. Stoichita, *Ustanowienie obrazu*, tłum. K. Thiel-Jańszuk, Gdańsk 2011.



Roman Stefan Ulatowski jako dojrzały, ceniony i rozpoznawalny fotografik w mistrzowski sposób ukazywał zabytki, na przykład powojenny stan architektury wielkopolskiej, zwłaszcza poznańskiej. Artysta, bo tak należałoby współcześnie mówić o tym wszechstronnym twórcy, zasłynął między innymi z serii zdjęć grupowanych w teki, które do dziś cieszą się niesłabnącym zainteresowaniem wśród kolekcjonerów<sup>21</sup>. Ulatowski był też znakomitym pejzażystą i portrecistą<sup>22</sup>. W świetle powyższych ustaleń i dostępnych danych wydaje się, że wątek z placu budowy gdańskiej uczelni można by włączyć do badań nad jego pierwszymi, młodzieńczymi doświadczeniami warsztatowymi, determinującymi późniejszą karierę fotografa-dokumentalisty i artysty.

### MIEJSCE W KOLEKCJI

Trudno przecenić znaczenie omawianych fotografii dla zbiorów Sekcji Historycznej Biblioteki Politechniki Gdańskiej. To, że mają one wartość historyczną, poznawczą czy edukacyjną, wydaje się bezdyskusyjne. Interesujący nas kontekst dokumentu ikonograficznego, który ukazuje poszczególne etapy budowy gdańskiej uczelni oraz pierwotny kształt i oryginalny wygląd kompleksu zabudowań, jego otoczenia oraz pojedynczych brył wraz z detalem architektonicznym, rzeźbą i ornamentem, a także dyspozycją i wyposażeniem wewnątrz, jest o tyle ważny, o ile pierwotna struktura uczelnianych gmachów została unicestwiona albo poważnie naruszona przez zniszczenia wojenne wiosną 1945 roku. Ostrzał radzieckiej Armii Czerwonej spowodował olbrzymi pożar. W jego wyniku zawaliły się kondygnacje części centralnej Gmachu Głównego, niemal doszczętnie zostały zniszczone Biblioteka, sala Senatu i aula uczelni (il. 8). I choć starano się – na tyle, na ile było to możliwe w powojennych realiach – przywrócić historycznym obiektom splendor oryginalnych budowli, nie zawsze było możliwe uzyskanie zamierzonego efektu. Na marginesie wystarczy tylko wspomnieć, że np. połączana figura młodej kobiety wieńcząca wieżę zegarową Gmachu Głównego, będąca personifikacją *Wiedzy* (czy też *Alegorią Nauki*) została odtworzona zaledwie dziesięć lat temu.

W swym teoretycznym i praktycznym wymiarze omawiane dokumenty ikonograficzne mogą więc służyć zarówno historii architektury i sztuki, zabytkoznawstwu i konserwatorstwu, jak i socjologii i antropologii, czy też *last but not least* historii fotografii, zresztą nie tylko lokalnej<sup>23</sup>. Co ciekawe i niezwykle ważne, obie serie

<sup>21</sup> Tego typu tek powstało w sumie 24, każda zawierała około 50 odbitek. Pierwszą z tek był *Ratusz Poznański* wydany w 1926 roku. Wszystkie teki zostały ułożone w serie, które ukazały się w latach 1926-1938.

<sup>22</sup> Zob.: M. Malinowski, *Roman Stefan Ulatowski – fotograf, który malował obiektywem*, [w:] „Kronika Miasta Poznania” Miesięcznik poświęcony sprawom kulturalnym stoł. m. Poznania, 2011 nr 3, s. 168–175.

<sup>23</sup> Na temat znaczenia fotografii np. dla historii sztuki zob. W. Walanus, *Fotografia w rękach historyka sztuki. Kilka przykładów ze zbiorów Fototeki Instytutu Historii Sztuki Uniwersytetu*

odbitek posiadają też niekwestionowane walory estetyczne. Bo choć większość zdjęć mogłaby posłużyć za materiał inwentaryzacyjny, to sposób sfotografowania obiektów – podkreślający wysoką jakość i klasę artystyczną zaprojektowanej przez Alberta Carstena architektury – w pejzażu okolicznych wzniesień i dziewiętnastowiecznej zabudowy Wrzeszcza przykuwa uwagę widza. Operowanie światłocieniem, wyrafinowane skupienie na rzeźbie i detalu architektonicznym, przy jednoczesnym akcentowaniu obecności pracujących ludzi, oraz inne zabiegi techniczne i artystyczne czynią z nich drobne dzieła sztuki. To samo można powiedzieć o szerokich kadrach przedstawiających między innymi zbiorowość anonimowych budowniczych, ukazanych na tle fundamentów uczelni, która miała zostać wizytówką regionu.

Nasza wiedza na temat dawnych zbiorów fotografii jest wciąż uzupełniania, niemałe znaczenie ma przy tym rosnące zainteresowanie rynku sztuki i antykwariatuszy oraz szerokiej grupy odbiorców traktujących zdjęcia jako obiekt kolekcjonerski, w tym często artystyczny. Owa „nobilitacja” odbitki fotograficznej jako dzieła sztuki i zabytku powoduje, że poszukiwane są nowe metody i narzędzia badawcze umożliwiające poznanie tego medium na gruncie interdyscyplinarnym. Zobrazowana powyżej sytuacja zbioru fotografii z początku ubiegłego wieku, na których zarejestrowano powstawanie budynków Politechniki Gdańskiej wskazuje, że mamy do czynienia z unikatem kolekcjonerskim. I choć jako przedmiot badań wymaga on pogłębionych dociekań, nie ulega wątpliwości, że jego wartość – w każdym rozumieniu tego słowa – jest nieoceniona. W tym świetle nie może dziwić fakt, że omawiane odbitki fotograficzne w kolekcjach Sekcji Historycznej Biblioteki Politechniki Gdańskiej zajmują szczególne miejsce<sup>24</sup>. W podsumowaniu powyższych rozważań dotyczących tego niewielkiego, choć niezwykle wartościowego zbioru fotografii – mogących uchodzić za „osobliwości” politechnicznej Biblioteki – należy więc wyrazić nadzieję, że zostaną one włączone zarówno do dyskusji o historii budowy Wyższej Szkoły Technicznej, jej architektonicznej formy i treści w kontekście innych realizacji europejskich z tego okresu, jak i wciąż czekającej na powstanie monografii projektodawcy i twórcy gdańskiej uczelni – Alberta Carstena.

---

*Jagiellońskiego*, [w:] *Miejsce fotografii w badaniach humanistycznych*, red. M. Ziętkiewicz, M. Biernacka, Warszawa 2016, s. 167–168.

<sup>24</sup> Pośród pozyskiwanych, gromadzonych i opracowywanych przez Sekcję Historyczną zbiorów fotografii znajdują się między innymi cykle dokumentujące dzieje Politechniki Gdańskiej od jej powstania do współczesności. Są wśród nich wyjątkowe zdjęcia pochodzące z „Archiwum Studentów Polaków (z lat 1904–1939)”, fotografie ukazujące pionierów odbudowujących uczelnię, miasto i Wybrzeże po II wojnie światowej, wybitne akademickie indywidualności i ich osiągnięcia oraz wiele innych, stanowiących znakomite źródło do badań zarówno nad historią PG, jak przyczynek do historii Polski i Europy. Por. *Gdańsk University of Technology Library – Historical Section* [w:] *Treasure Houses of Polish Academic Heritage*, ed. H. Kowalski, M. Piszczalowska, M. Bukowski, M. Muskała, J. Ślaga, M. Szaszkiewicz, Warsaw 2020, s. 89–94; Ząbczyk-Chmielewska Barbara, *Zbiory muzealne Sekcji Historycznej Biblioteki Politechniki Gdańskiej*, „Pismo PG”, 2019 nr 7 (241), s. 42–45.



## BIBLIOGRAFIA

- Baden Pritchard Henry, *The Photographic Studios of Europe*, London 1882.
- Kutta Janusz, Ulatowski Kazimierz, [w:] *Bydgoski Słownik Biograficzny*, tom 4, red. Janusz Kutta, Bydgoszcz 1997, s. 112–114.
- Detale Politechniki Gdańskiej. Zdobienia architektoniczne*, [tekst: Jakub Szczepański, Klaudiusz Grabowski, Karolina Mizerska, Helena Szczepańska, Katarzyna Wojtczak, fotografie: Krzysztof Krzempek], Gdańsk 2018.
- Gdańsk University of Technology Library – Historical Section* [w:] *Treasure Houses of Polish Academic Heritage*, ed. Hubert Kowalski, Marta Piszczalowska, Marek Bukowski, Magdalena Muskała, Joanna Ślaga, Marta Szaszkievicz, Warsaw 2020, s. 89–94.
- Harwood Stephen, *Technologie fotograficzne z XIX i początku XX wieku – wprowadzenie do zagadnienia*, „Archeion”, t. 108 (2005), s. 137–146.
- Jaszca Magdalena, *Unikatowe zdjęcia powróciły na Politechnikę Gdańską*, „Pismo PG”, 2020 nr 1 (244), s. 37–39.
- Kondziela Henryk, *Roman Stefan Ulatowski*, Poznań 1964.
- Lepacka Anna Maria, *Przedwojenne dekoracje malarskie auli Politechniki Gdańskiej i jej twórca Ludwig Dettmann*, „Pismo PG” 2022 nr 1 (257), s. 36–40.
- Lisowski Cezary, *Renesans modernizmu. Wnętrze toruńskiej Kasy Chorych*, [w:] *Toruński modernizm. Architektura miasta 1920-1989*, red. Katarzyna Kluczwajd, Michał Pszczółkowski, Toruń 2016, s. 85–99.
- Lisowski Cezary, *Willa własna Kazimierza Ulatowskiego*, [w:] *Polskie art déco. Materiały czwartej sesji naukowej „Polskie art déco. Wnętrza mieszkalne w stylu art déco”* pod przewodnictwem prof. Ireny Huml, prof. Anny Sieradzkiej i prof. Andrzeja K. Olszewskiego w Muzeum Mazowieckim w Płocku 6-7 czerwca 2011 roku, red. Zbigniew Chlewiński, Warszawa 2015, s. 152–165.
- Malinowski Mateusz, *Roman Stefan Ulatowski – fotograf, który malował obiektywem*, „Kronika Miasta Poznania” Miesięcznik poświęcony sprawom kulturalnym stoł. m. Poznania, 2011 nr 3, s. 168–175.
- Nieczyporowski Roman, *U źródeł powstania politechniki w Gdańsku. Przyczynek do biografii Alberta Carstena*, [w:] *Tradycjonalizm i neotradycjonalizm w sztuce XIX i XX wieku na Pomorzu*, red. Józef Tarnowski, Roman Nieczyporowski, Gdańsk 2012, s. 119–132.
- Omilanowska Małgorzata, *Cesarz Wilhelm II i jego inicjatywy architektoniczne na wschodnich rubieżach Cesarstwa Niemieckiego*, [w:] *Sztuka w kręgu władzy. Materiały LVII Ogólnopolskiej Sesji Naukowej Stowarzyszenia Historyków Sztuki*, Toruń 13-15 listopada 2008, red. Elżbieta Pilecka, Katarzyna Kluczwajd, Warszawa 2009, s. 245–266.
- Stoichita Victor, *Ustanowienie obrazu*, tłum. K. Thiel-Jańczuk, Gdańsk 2011.
- Szczepański Jakub, *Architektura zespołu Politechniki Gdańskiej 1904-2018*, Gdańsk 2019.
- Szymanowicz Maciej, *Topografia miasta: o przedwojennych zdjęciach Poznania*, „Fotografia”, nr 17 (2005), s. 100–105.
- Świsulski Dariusz, *Politechnika Gdańska na dawnych pocztówkach / Gdańsk University of Technology on old postcards*, Gdańsk 2020.
- Technische Hochschule in Danzig: Festschrift zur Eröffnung 6. Oktober 1904*, Danzig 1904.
- Walanus Wojciech, *Fotografia w rękach historyka sztuki. Kilka przykładów ze zbiorów Fototeki Instytutu Historii Sztuki Uniwersytetu Jagiellońskiego*, [w:] *Miejsce fotografii w badaniach humanistycznych*, red. Marta Ziętkiewicz, Małgorzata Biernacka, Warszawa 2016, s. 167–182.



Wysocka Agnieszka, *Kazimierz Ulatowski w Bydgoszczy (1920-1925)*, „Kronika Bydgoska”, t. 36 (2015), s.69–82.

Ząbczyk-Chmielewska Barbara, *Zbiory muzealne Sekcji Historycznej Biblioteki Politechniki Gdańskiej*, „Pismo PG”, 2019 nr 7 (241), s. 42–45.

Andrzejewski Marek, *Carsten Albert*, [w:] *Gedanopedia*, [https://gdansk.gedanopedia.pl/gdansk/?title=CARSTEN\\_ALBERT](https://gdansk.gedanopedia.pl/gdansk/?title=CARSTEN_ALBERT),

Andrzejewski Marek, *Technische Hochschule Danzig*, [w:] *Gedanopedia*. [https://gdansk.gedanopedia.pl/gdansk/?title=TECHNISCHE\\_HOCHSCHULE\\_DANZIG](https://gdansk.gedanopedia.pl/gdansk/?title=TECHNISCHE_HOCHSCHULE_DANZIG)

Einholtz Sibylle, *Berliner Fotografenateliers des 19. Jahrhunderts*, <https://www.berliner-fotografenateliers.de/index2.html>



## Ze zbiorów Sekcji Historycznej Biblioteki Politechniki Gdańskiej. Fotografie przedwojennej Wyższej Szkoły Technicznej jako dokument ikonograficzny

**Abstrakt.** W tekście omówiono zbiór fotografii przekazany Sekcji Historycznej Biblioteki Politechniki Gdańskiej przez historyka, prof. Jerzego Pietrzaka. Kolekcja 35 odbitek z lat 1901–1904 ilustruje etapy budowy oraz ukończone gmachy Technische Hochschule in Danzig. Ze względu na późniejsze tragiczne losy Gdańska i samej uczelni, zdjęcia mają wielkie znaczenie historyczne i estetyczne. Są też interesującym dokumentem ikonograficznym, rozumianym jako materiał źródłowy. Niektóre fotografie wydano w formie pocztówek, niektóre opublikowano w broszurze *Technische Hochschule in Danzig* w 1904 roku. Niemniej, większość odbitek, które wcześniej należały do znanego architekta okresu międzywojennego Kazimierza Ulatowskiego (1884–1975), stanowi nieznane dotąd kadry. Jednym z braci architekta był Roman Stefan Ulatowski (1881–1959), wybitny fotografik pierwszej połowy XX wieku, dokumentujący zabytki Wielkopolski. Młody Ulatowski zdobywał doświadczenie między innymi w Berlinie w atelier J.C. Schaarwächtera, portrecisty cesarza Wilhelma II. Możliwe, że zdjęcia z budowy uczelni powstającej pod protektoratem monarchy wykonał w ramach zawodowych praktyk. Do dziś są one ważnym materiałem dla historyków architektury i sztuki, a ich wartość dla zbiorów Sekcji Historycznej jest nieoceniona.

**Słowa kluczowe:** Politechnika Gdańska; Technische Hochschule in Danzig; fotografia 1900–1904; Kazimierz Ulatowski (1884–1975); Roman Stefan Ulatowski (1881–1959)

## From the collections of the Historical Section of the Library of Gdańsk University of Technology. Photographs of the prewar Higher Technical School as an iconographic document

**Abstract.** This paper discusses a collection of photographs provided to the Historical Section of the Library of Gdańsk University of Technology by the historian, Prof. Jerzy Pietrzak. The collection of 35 prints from the years 1901–1904 illustrates the particular stages of the erection of the *Technische Hochschule in Danzig* and its completed buildings. In view of the subsequent tragic fate of Gdańsk and the University itself, these photographs have a great historical and aesthetic significance. They are also an interesting iconographic document understood as a source material. Some photographs were issued in the form of postcards, and others were published in the brochure *Technische Hochschule in Danzig* in 1904. Nevertheless, the majority of the prints, which used to belong to the well known architect of the interwar period, Kazimierz Ulatowski (1884–1975), contain takes that were previously unknown. The architect's siblings included Roman Stefan Ulatowski (1881–1959), an outstanding photographer of the first half of the 20th century, who documented ancient monuments of Wielkopolska. The young Ulatowski acquired his experience inter alia in Berlin, in the atelier of J.C. Schaarwächter, a portraitist of Emperor Wilhelm II. It is possible that he took the photographs documenting the construction of the University, which was erected under the patronage of the monarch, as a part of his internship. They are still an important material for historians of architecture and art, and their value for the collections of the Historical Section is inestimable.

**Keywords:** Gdańsk University of Technology; *Technische Hochschule in Danzig*; photography 1900–1904; Kazimierz Ulatowski (1884–1975); Roman Stefan Ulatowski (1881–1959)





1. Politechnika Gdańska (Technische Hochschule Danzig), widok od strony północno-wschodniej; od lewej Wydział Chemiczny, Gmach Główny, Instytut Elektryczny, w tle widoczne Laboratorium Technologii Maszyn z wieżą ciśnień, wiosna 1904 roku  
Biblioteka Politechniki Gdańskiej, Sekcja Historyczna; rep. Dariusz Kortas



2. Plac budowy gdańskiej uczelni technicznej, wykopy pod fundamenty, widok od strony południowo-wschodniej; w lewym dolnym rogu widoczny cień fotografa, lato 1901 roku

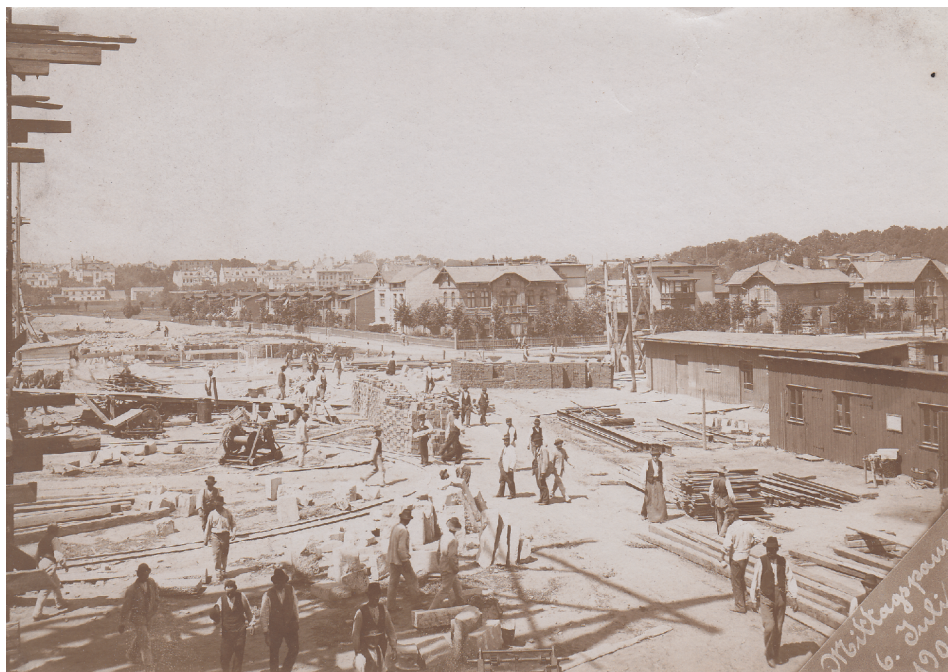
Biblioteka Politechniki Gdańskiej, Sekcja Historyczna; rep. Dariusz Kortas





3. Plac budowy gdańskiej uczelni technicznej, wznoszenie parteru, widok z Szubienicznej Góry (Galgenberg) od strony południowo-wschodniej; w tle widoczne zabudowania Górnego Wrzeszcza (Langfuhr), dzisiejsza Aleja Grunwaldzka (Hauptstraße) i Zatoka Gdańska, lato 1901 roku

Biblioteka Politechniki Gdańskiej, Sekcja Historyczna; rep. Dariusz Kortas



4. Plac budowy gdańskiej uczelni technicznej, grupa robotników, widok od strony południowo-zachodniej; w tle widoczne zabudowania przy dzisiejszej ul. Brackiej i ul. Puszkina, 6 lipca 1901 roku

Biblioteka Politechniki Gdańskiej, Sekcja Historyczna; rep. Dariusz Kortas



5. Gmach Główny, część centralna elewacji południowej, wiosna 1904 roku  
Biblioteka Politechniki Gdańskiej, Sekcja Historyczna; rep. Dariusz Kortas



6. Gmach Główny, część centralna elewacji południowej, detal z „portretem”  
Biblioteka Politechniki Gdańskiej, Sekcja Historyczna; rep. Dariusz Kortas



7. Portal w elewacji wschodniej Gmachu Głównego, wiosna 1904 roku  
Biblioteka Politechniki Gdańskiej, Sekcja Historyczna; rep. Dariusz Kortas



8. Gmach Główny, część centralna elewacji południowej, wiosna 1945 roku  
Biblioteka Politechniki Gdańskiej, Sekcja Historyczna; rep. Dariusz Kortas